



# ŚWIĘTA RODZINA

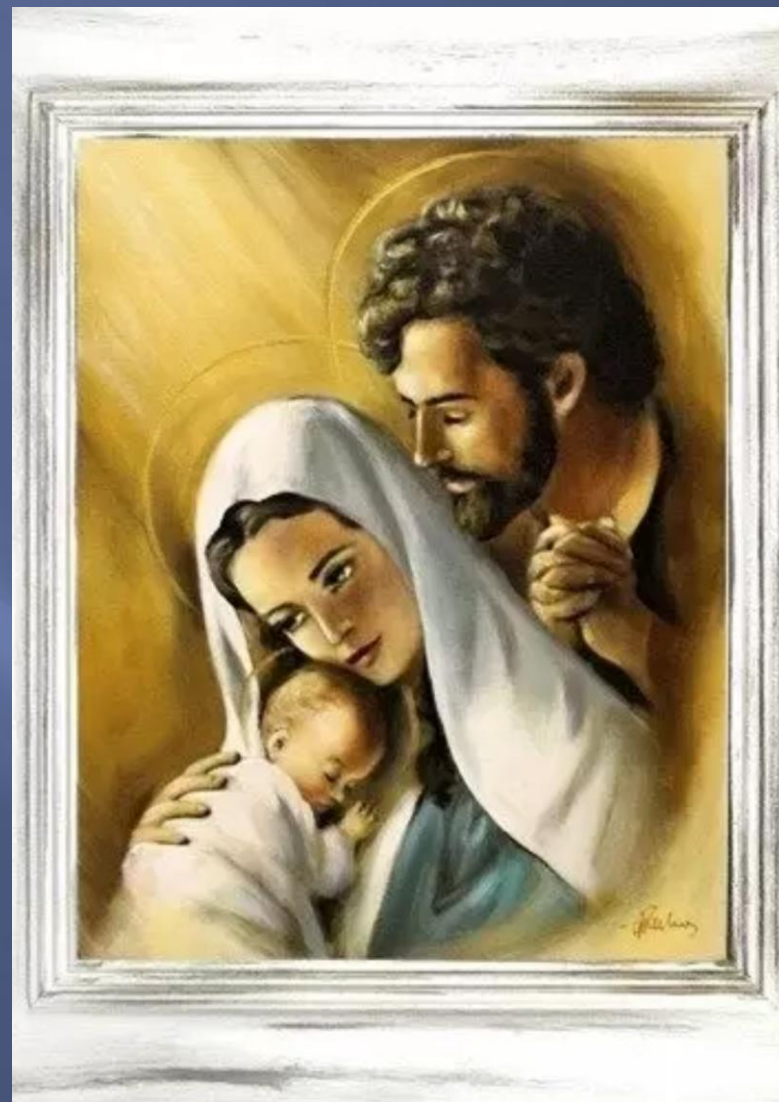
Jezus, Józef, Maryja

## Święta Rodzina z Nazaretu

czasami nazywana też *Najświętszą Rodziną* – w teologii chrześcijańskiej rodzina, której członkami byli Jezus Chrystus, Najświętsza Maria Panna i święty Józef. Jak poświadcza Ewangelia Mateusza (Mt 1, 16-17), genealogicznie pochodziła ona z rodu Dawida.

**Rodzina** – to podstawowa komórka społeczna, na której opiera się całe społeczeństwo. Jej fundamentem jest związek kobiety i mężczyzny, który jest jasno określony w Biblii i o którym mówi nam Księga Rodzaju:

*„Stworzył więc Bóg człowieka na swój obraz, na obraz Boży go stworzył: stworzył mężczyznę i niewiastę. Dlatego to mężczyzna opuszcza ojca swego i matkę swoją i łączy się ze swą żoną tak ściśle, że stają się jednym ciałem”.*



# Święty Józef



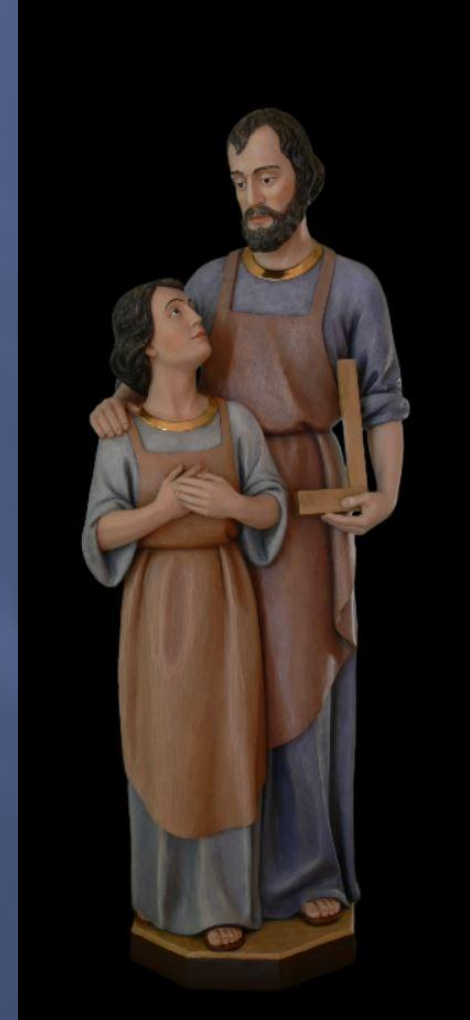


- ▣ Mąż Maryi i opiekun Pana Jezusa był cieślą. Cieśla nie tylko wykonywał zleczone mu prace, ale czasem także sam przygotowywał potrzebny projekt.
- ▣ W jego warsztacie można było odnaleźć zarówno hebel czy młot, jak i sznur mierniczy, znaczniki czy cyrkle.
- ▣ Zdarzało się także, że sam sadił drzewa i ich doglądał, by potem je ścinać jako materiał potrzebny do wykonania danej pracy.

# Cieślę zatrudnię od zaraz

- ❑ Jego zawód wiązał się z odpowiednim wykształceniem. Nie było ono łatwe do zdobycia.
- ❑ W czasach Dawida i Salomona, gdy wznoszono pałac królewski, a potem świątynię w Jerozolimie, trzeba było prosić króla Tyru o przysłanie ludzi biegłych w pracach ciesielskich.
- ❑ Dopiero z czasem Izraelici posiadli umiejętności potrzebne do wykonywania tego rzemiosła, ale zawsze ten fach wymagał odpowiedniego przygotowania, wiedzy i precyzji.
- ❑ Zgodnie ze zwyczajami panującymi w czasach biblijnych zawód ten przechodził z ojca na syna.
- ❑ Ale dlaczego św. Józefa łączymy z tą profesją?

Wyraźnie wspomina o tym fragment Ewangelii według św. Mateusza, który mówi, że mieszkańcy Nazaretu nazwali Jezusa nauczającego w ich synagodze synem cieśli (por. Mt 13, 55). Nazywali i samego Jezusa cieślą, o czym wspomina św. Marek (por. Mk 6, 3).



# Specjalista w delegacji

- ▣ Cieśla większość prac wykonywał poza domem. Stąd św. Józef często opuszczał Nazaret, by wykonać powierzone mu zlecenie. A w okolicach Galilei budowano wiele, o czym świadczą choćby pozostałości zabudowań wzniesionych w okolicznym Seforis. W wielu miejscach stawiano domy, sklepy, warsztaty, synagogi. Miasta pokrywała sieć ulic i chodników. Nad chodnikami głównych ulic, jak Cardo czy Decumanus, stawiano zadaszenie. Pewnie też czasem trzeba było podejmować się jakichś napraw czy remontów. W tym czasie trwały również intensywne prace związane z przebudową placu świątynnego. I tam potrzebowano wielu cieśli. Pracy zatem nie brakowało.

# Rodzinny interes

- ❑ Niezależnie od rodzaju i miejsca pracy z pewnością św. Józefowi towarzyszył przy niej Jezus.
- ❑ Św. Józef przekazywał Mu swe doświadczenie i zawód. Zabierał go ze sobą, by najpierw obserwował, a z czasem sam wraz z nim pracował. Wiele razy pokazywał, jak chwycić dane narzędzie i go użyć, brał w swe dłonie Jego ręce, by prowadzić we właściwym kierunku hebel czy skutecznie uderzyć młotem.
- ❑ Wędrówki do pracy i powroty do domu były okazją do rozmowy; dzielenia się doświadczeniem życia, czasem odpowiedzi na zadawane pytania czy pokazywania piękna otaczającego świata.
- ❑ Była i wspólna modlitwa, a towarzyszyły jej zapewne rozmowy o Bogu. Wprawdzie Jezus jako Syn Boży nie potrzebował takiego wprowadzenia



w życie i wiarę, ale pokora Boga podejmującego drogę wcielenia wskazuje i sugeruje, że poddał się jej i przeżywał swe dzieciństwo i młodość jak każdy człowiek Jego epoki. Tym samym, pozostawił nam przez św. Józefa wzór ojca (choć w przypadku Jezusa – przybranego) i wychowawcy.



# Rzemieślnik z sąsiedztwa

- W Nazarecie wskazuje się dziś grootę nazywaną warsztatem św. Józefa czy domem Świętej Rodziny. Gdy porówna się ją z pozostałościami okazałego domostwa odnalezionego w pobliżu, nie robi ona zbyt wielkiego wrażenia. Jej wygląd sugeruje, że rodzina nie należała do zamożnych. Potwierdza to ofiara składana w dniu oczyszczenia po narodzinach Jezusa: para gołębi lub synogarlic (por. Łk 2, 24). Taką ofiarę składali ludzie ubodzy. Czy oznaczałoby to, że św. Józef nie był zdolnym rzemieślnikiem? Niekoniecznie.
- Święty Józef dobrze znał swój fach, skoro jego i Jezusa kojarzono z tym rzemiosłem. Nie zawsze jednak jest tak, że ten, kto dobrze i solidnie pracuje, jest należycie nagrodzony. Do tego nie był on jedynym rzemieślnikiem w okolicy. Ale może jeszcze jedna rzecz. Bóg wybrał człowieka pracującego w pocie czoła, jak każdy inny rzemieślnik, by pokazać, jak bardzo ceni sobie ludzką pracę, codzienność życia. Przez to św. Józef staje się nam bliższy.
- Nie należy do wąskiej elity specjalistów, choć i ta ma uznanie w oczach Boga, ale jest jednym z wielu. Jest dany jako patron wszystkich: tych, którzy budzą podziw kunsztem wykonanych dzieł, oraz tych, którzy wytwarzają solidne przedmioty codziennego użytku. Jest przy tych, którzy muszą się starać o zapewnienie środków do godziwego życia dla rodziny, i rozumie ich rozterki. Jednocześnie swą osobą przypomina, byśmy darzyli szacunkiem każdą pracę, a przede wszystkim ludzi, którzy ją wykonują.

# Mówiący czynami

- ▣ Świętego Józefa zazwyczaj łączy się z milczeniem. Wprawdzie nie mamy zapisanej na kartach Nowego Testamentu ani jednej jego wypowiedzi, ale nie znaczy to, że nic nie mówił. Skoro był poślubiony Maryi, to nie tylko z Nią rozmawiał, ale wprawdzie ku Niej skierował słowa oznajmiające o miłości, która zrodziła się w jego sercu, o pragnieniu budowania wspólnego życia, zamieszkanemu pod jednym dachem.
- ▣ Wiele razy rozmawiał z Jezusem. Także ze swymi przyjaciółmi, sąsiadami. Wypowiadał słowa modlitwy nasycone psalmami. I wcale nie jest też tak, że milczy na kartach Ewangelii. **On mówi przez swe czyny.**

- ▣ Przemawia decyzjami zrodzonymi z wiary. Wpierw – przez swą wierność zaślubionej Maryi i oblubieńczą troskę o Nią, by w niczym nie naruszyć Jej czci.
- ▣ Potem – przez otwartość na Życie poczęte w Niej z Ducha Świętego – stanął w cieniu wielkiej Tajemnicy Wcielenia.
- ▣ Następnie – gdy z niezwykłą troską i odwagą ratował życie Jezusa przed śmiercią i zagładą. Święty Józef mówił przez codzienność wypełnioną troską o życie powierzonej mu Rodziny.

- ▣ Mówił tęsknotą związaną z poszukiwaniem zagubionego Jezusa. I wszystko tak, by nie przesłonić powierzonego mu Słowa - Jezusa, żadnym swym słowem nie zakryć tego, co najważniejsze. Dlatego odszedł w ciszy i milczeniu.
- ▣ Spełnił swe zadanie i pozostawił miejsce Jezusowi. Nie otwierał ust, lecz odpowiadał czynami wzorem ojca wiary – Abrahama. Swe powołanie realizował jak solidny rzemieślnik skoncentrowany na wykonaniu powierzonego mu dzieła. Swój testament wypowiedział życiem, postępując wobec Jezusa tak, jak św. Jan Chrzciciel: umniejszał się, by Jezus wzrastał (por. J 3, 30).
- ▣ Praca była dla niego nie tylko źródłem utrzymania, ale też uświęcenia.



# Najświętsza Maryja Panna



# Dzieciństwo i młodość

Maria z Nazaretu była córką św. Anny i św. Joachima. Jej rodzice długo nie mogli doczekać się potomka, dlatego jako osoby wierzące skierowały do Boga prośbę, aby zesłał im dziecko. W odpowiedzi na to wołanie ukazał im się anioł, który przekazał im radosną nowinę. Będą mieli córkę, którą pozna i uwielbi cały świat. Warto dodać, że Maria była niepokalanie poczęta (dogmat ten ostatecznie przyjęto w katolicyzmie w roku 1854, ogłosił go papież Pius IX).

Wśród krewnych Marii wymienić można jeszcze św. Elżbietę, matkę Jana Chrzciciela. To właśnie ją Maria odwiedziła, kiedy była już w ciąży. Elżbieta nazwała ją wtedy *pełną łaski i błogostawioną między niewiastami*.

Była żoną Józefa z Galilei, który był cieślą. Wspólnie mieszkali w Nazarecie. W ich domu doszło do zwiastowania, czyli objawienia archanioła Gabriela. Obwieścił on Marii, że narodzi Syna Bożego. Jego poczęcie nastąpi za sprawą Ducha Świętego. Początkowo Józef poddawał w wątpliwość niesamowitą opowieść swojej żony. Jednak jemu również ukazał się anioł. Po tym objawieniu Józef zrozumiał, że Maria będzie matką Boga.

- ▣ Na temat życia Marii po narodzinach Jezusa niewiele wiemy. W przekazach pojawia się jeszcze kilka razy.
- ▣ Wiadomo między innymi, że brała udział w weselu w Kanie Galilejskiej. Wtedy Jezus uczynił swój pierwszy cud zamieniając wodę w wino.
- ▣ Była również obecna pod krzyżem, kiedy umierał jej syn. Wtedy to została przez Jezusa mianowana matką wszystkich ludzi.
- ▣ Według wiary katolickiej, Maria została razem z ciałem wzięta do nieba. Dogmat ten ostatecznie został ustanowiony w roku 1950 przez papieża Piusa XII.

# Kult Marii z Nazaretu

- To zdecydowanie najczęściej przedstawiana postać biblijna. Maria doczekała się wielu wizerunków. Bardzo często przedstawiana jest w obecności Józefa i małego Jezusa, którego trzyma na rękach – to tak zwany wizerunek Świętej Rodziny. Znana jest również postać Marii, która trzyma na kolanach zdjęte z krzyża ciało Jezusa – to tak zwana Pieta.
- W Polsce Maria z Nazaretu nazywane jest Królową Polski. 3 maja obchodzi się święto w kościele NMP Królowej Polski.
- Bardzo znana jest również modlitwa różańcowa (kiedyś nazywana Psalterzem Maryi Panny). Odmawia się ją od średniowiecza.





# Jezus



# Narodziny i dzieciństwo Jezusa

- ❑ Jezus Chrystus urodził się w rodzinie żydowskiej, jako syn Maryi, która była poślubiona Józefowi. Józef był potomkiem Króla Dawida i wykonywał zawód cieśli.
- ❑ Jezus urodził się w Betlejem (nieдалeko Jerozolimy), gdzie Józef i Maryja udali się ze względu na spis ludności, który został zainicjowany przez cesarza rzymskiego Oktawiana Augusta.
- ❑ Jezus urodził się w ubogiej stajence lub grotcie, gdyż nie było dla nich miejsca w gospodzie.
- ❑ Rodzina wróciła do Nazaretu, małej wioski w północnej Palestynie, jednak we śnie Józefowi ukazał się Anioł Pański, który oznajmił mu, że Herod chce zgładzić dziecko i Józef dostał polecenie ucieczki z rodziną do Egiptu. Wrócili stamtąd dopiero po śmierci Heroda i osiedlili się w Nazarecie.



- ▣ Gdy Jezus miał 12 lat, po raz ostatni na kartach Ewangelii św. Łukasza pojawił się Józef (Łk 2, 41–48). Wówczas Jezus był z rodzicami w Jerozolimie na Świącie Paschy. Kiedy wracali, młody Jezus został w Jerozolimie, czego nie zauważyli jego rodzice. „Dopiero po trzech dniach odnaleźli Go w świątyni, gdzie siedział między nauczycielami, przysłuchiwał się im i zadawał pytania. Wszyscy zaś, którzy Go słuchali, byli zdumieni bystrością Jego umysłu i odpowiedziami. Na ten widok zdziwili się bardzo, a Jego Matka rzekła do Niego: «Synu, czemuś nam to uczynił? Oto ojciec Twój i ja z bólem serca szukaliśmy Ciebie». Lecz On im odpowiedział: «Czemuście Mnie szukali? Czy nie wiedzieliście, że powinienem być w tym, co należy do mego Ojca?» Oni jednak nie zrozumieli tego, co im powiedział. Potem poszedł z nimi i wrócił do Nazaretu; i był im poddany. A Matka Jego chowała wiernie wszystkie te wspomnienia w swym sercu. Jezus zaś czynił postępy w mądrości, w latach i w łasce u Boga i u ludzi.” (Łk 2, 46-52)



# Nauczanie Jezusa

- ❑ Nauczanie Jezusa jakie zostało przekazane w Ewangeliach, jest podstawą wiary Chrześcijańskiej. Starotestamentowe treści zostały uzupełnione o nowe pojęcia kluczowe dla chrześcijaństwa, takie jak miłość, wybaczenie, współczucie, miłosierdzie, sprawiedliwość czy znoszenie cierpienia.
- ❑ Centralnym motywem nauczania Jezusa jest głoszenie Królestwa Bożego, które jest rozumiane jako sfera panowania Bożego, w której znaleźć może się każdy, poprzez zmianę swojego życia.
- ❑ Jezus uczył, że najważniejszym przykazaniem jest przykazanie miłości, które brzmi: „(Pierwsze) Będziesz miłował Pana Boga swego całym swoim sercem, całą swoją duszą i całym swoim umysłem. (Drugie) Będziesz miłował swego bliźniego jak siebie samego.”



- ▣ Jezus uczył o potrzebie ofiary z samego siebie mówiąc: „Kto chce znaleźć swoje życie, straci je, a kto straci swe życie z mego powodu, ten je znajdzie”.
- ▣ Nauczał również o potrzebie pokory mówiąc: „Kto by między wami chciał się stać wielki, niech będzie sługą waszym”.
- ▣ Wskazywał także na to, by na pierwszym miejscu troszczyć się o ducha, a nie o ciało: „Życie bowiem więcej znaczy niż pokarm, a ciało więcej niż odzienie”.

# Święta Rodzina z Nazaretu

